

Публичный доклад
заведующего
МБДОУ «Детский сад № 19» г. о. Самара
СЫЧЕВОЙ ОЛЬГИ НИКОЛАЕВНЫ

Мы хотим Вам представить публичный доклад нашего дошкольного учреждения, который по форме является отчетом перед родителями и законными представителями - о выполнении программы развития, воспитания и обучения в прошедшем учебном году и о планах на будущее.

С деятельностью детских садов связана жизнь значительного числа граждан. В них идет образование и воспитание наших детей. Дошкольные учреждения являются наиболее массовыми и действительно базовыми для всей сферы образования. Поэтому мы в МБДОУ стараемся использовать все имеющиеся возможности, чтобы воспитание ребенка достойным гражданином своей страны, стало приоритетным.

I. Общая характеристика образовательного учреждения.

Муниципальное дошкольное образовательное учреждение «Детский сад комбинированного вида № 19» городского округа Самара, расположен в густонаселенном районе Восточного поселка, среди жилых многоэтажных домов. По всему периметру территории, вдоль изгороди растут: ели, клены, березы, карагачи, что служит зеленым щитом от вредного воздействия автомобильных дорог. Ближайшее окружение – общеобразовательная школа № 86, торговый комплекс, муниципальное медицинское учреждение городская поликлиника № 4 педиатрическое отделение № 3, школа искусств № 2, МОУ ДОД центр детского технического творчества «Поиск».

В МБДОУ «Детский сад № 19» принимаются дети с 3 до 7 лет, комплектование групп проводится по одновозрастному принципу. В 2016/17 учебном году в ДОУ функционировало 12 групп с общей численностью детей — 325 с 12-ти часовым пребыванием.

В дошкольном учреждении осуществляется совместное воспитание мальчиков и девочек.

Детский коллектив многонациональный, но преобладающее большинство воспитанников (67%) – русские. Это создает благоприятные возможности для

нравственно-патриотического воспитания дошкольников, приобщение их к истокам русской народной культуры. Однако наличие в дошкольном учреждении воспитанников других национальностей дает возможность для организации работы по воспитанию у дошкольников толерантности, ознакомления с культурой, традициями и обычаями других народов, воспитания уважения к ним.

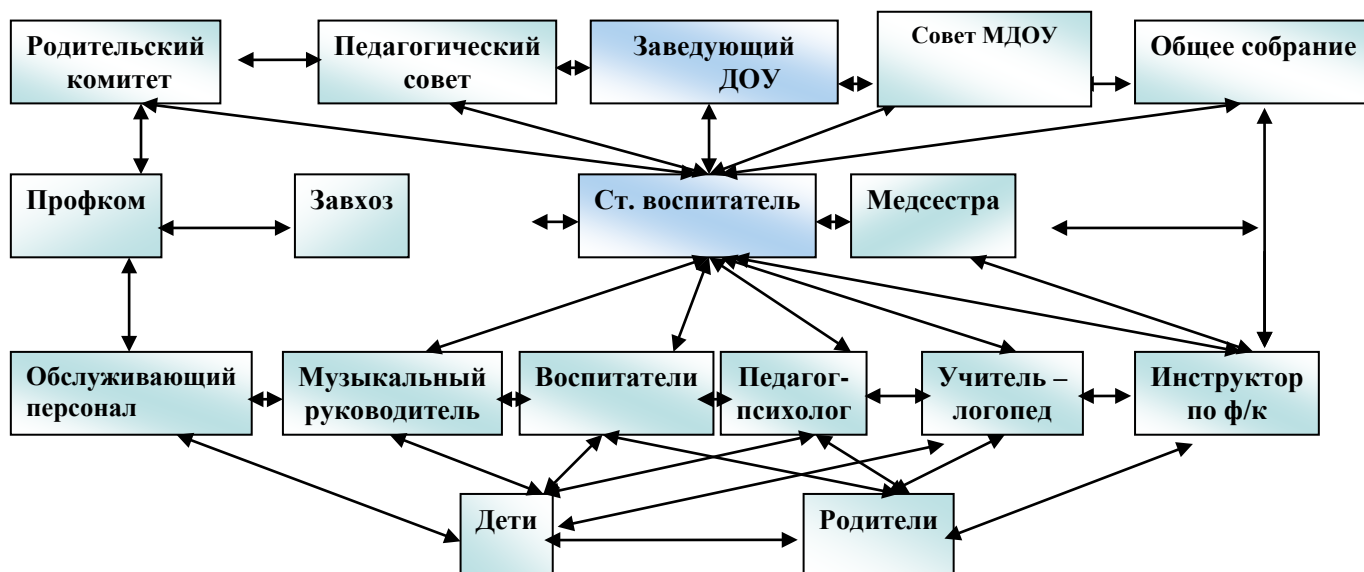
II. Структура управления.

В целях реализации поставленных задач, обеспечения успешного функционирования и развития учреждения, администрация МБДОУ опирается на современные демократические организационные структуры управления.

Управление в МДОУ осуществляется в соответствии с Международной конвенцией о правах ребенка, Законом РФ «Об образовании», Типовым положением о дошкольном образовательном учреждении, Гражданским кодексом Российской Федерации, Трудовым Кодексом Российской Федерации, Уставом МДОУ и нормативными актами.

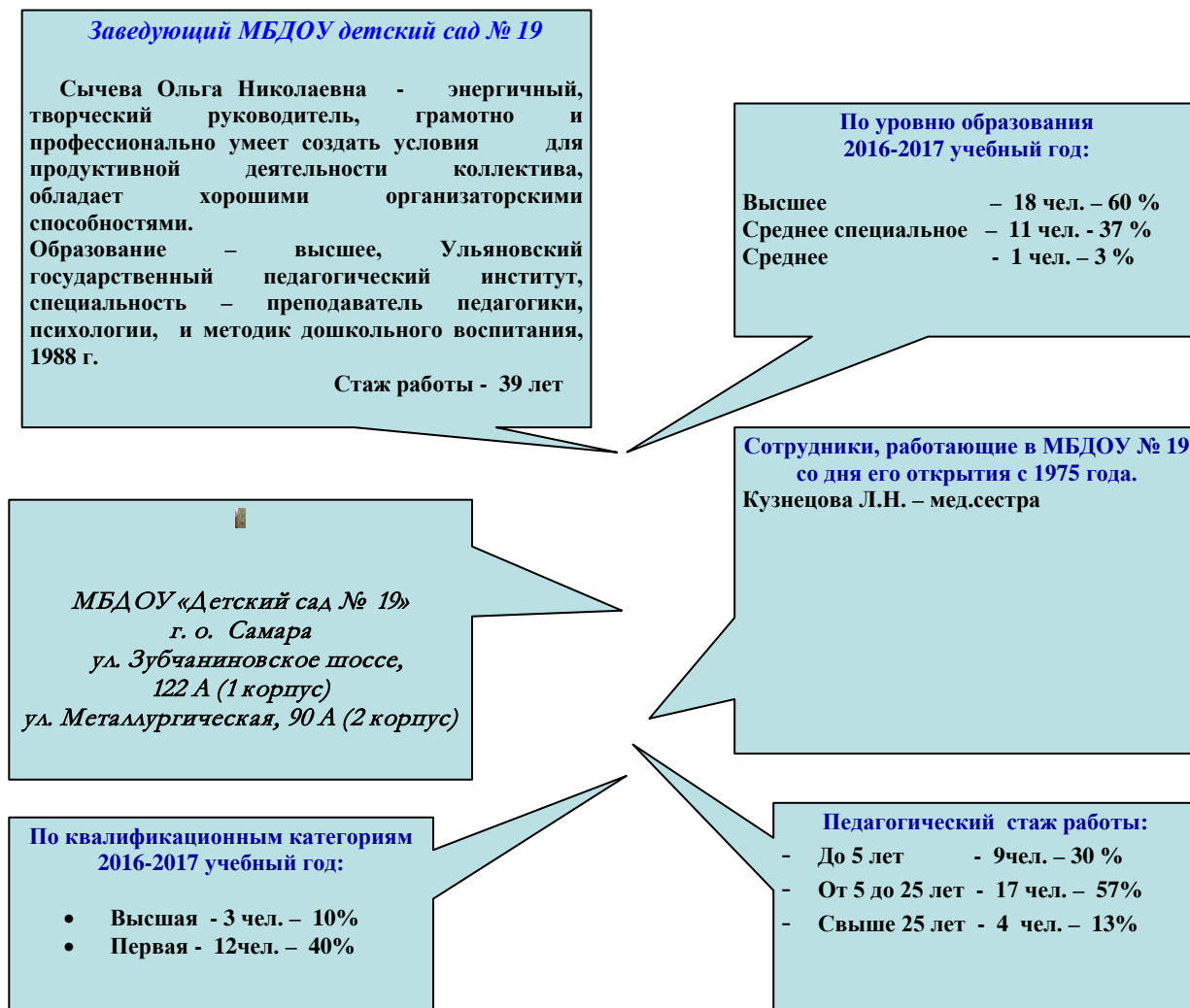
В целях инициирования участия всех сотрудников, активных представителей родительского сообщества создана структура самоуправления, из таблицы видно, что деятельность всех структурных подразделений тесно взаимосвязаны.

Структура органов государственно-общественного управления МБДОУ «Детский сад № 19» г.о. Самара



III. Условия, осуществляющие образовательный процесс.

Образовательно-воспитательную работу с детьми осуществляет грамотный педагогический коллектив. На протяжении многих лет кадровый состав педагогов остается стабильным.



Администрация МБДОУ считает важным направлением в своей деятельности постоянное совершенствование педагогического мастерства. Для этого педагоги посещают курсы, семинары, консультации, участвуют в деловых играх и открытых мероприятиях разного уровня: внутри детского сада, районного и городского. На 2017 год были выписаны из внебюджетных средств периодические издания: «Дошкольное воспитание», «Музыкальный руководитель», «Обруч с приложениями», «Ребенок в детском саду», «Старший воспитатель», «Здоровье дошкольника», «Управление ДОУ», «Медицинский работник», «Психолог в детском саду», «Логопед в детском саду», «Детский сад всё для воспитателя».

На 95% методические кабинеты оснащены необходимой литературой и

пособиями. Педагоги используют личностно-ориентированный, дифференцированный подход при планировании и организации работы с детьми. Ведется систематическая работа по психологической диагностике и коррекции развития детей, адаптации к социально-психологическим особенностям группы, организуется психолого-консультативная деятельность, направленная на оздоровление обстановки в семьях «риска».

В ДОУ созданы условия для полноценного развития и воспитания детей, для высокопроизводительной работы персонала, творческого роста педагогов. С 2008 года в детском саду внедрена новая система оплаты труда сотрудников, позволяющая осуществлять выплаты педагогам: за применение в процессе воспитания инновационных педагогических технологий; за сложность контингента воспитанников; за превышение плановой наполняемости и создание благоприятных условий для сохранения здоровья воспитанников. Администрация ДОУ тесно сотрудничает с профсоюзной организацией работников образования и науки Кировского и Красноглинского районов г. о. Самара по вопросам организации труда и отдыха сотрудников и их семей.

Дошкольное учреждение осуществляет воспитательно - образовательный процесс, по программе «От рождения до школы» под ред. Н.Е. Вераксы, Т.С. Комаровой, М.А. Васильевой, рекомендованной УМО Российской Федерации, «Программе обучения детей с общим недоразвитием речи» под редакцией Т.Б. Филичевой, Г.В. Чиркиной, рекомендованной Министерством Образования Российской Федерации и бесплатное дополнительное образование различных направленностей. Максимально допустимый объем недельной образовательной нагрузки, включая занятия в кружках, для детей дошкольного возраста соответствует требованиям СанПиН 2.4.1.3049-13.

В течение всего учебного года проводилась диагностика уровня развития воспитанников в соответствии с реализацией образовательных программ. По итогам диагностики программный материал по всем разделам, реализуемый в ДОУ в 2016–2017 учебном году, усвоен воспитанниками всех возрастных групп на допустимом и оптимальном уровнях: по итогам контрольных срезов дети всех возрастов показали положительные результаты в диапазоне 70 –100 % (в зависимости от возрастной группы и раздела программы). Данный результат является показателем

качественной индивидуальной работы педагогов с детьми и обусловлен применением в образовательном процессе эффективных методов и приемов.

Медицинское обслуживание в дошкольном учреждении осуществляется медсестрой и приходящим врачом-педиатром. С целью снижения заболеваемости проводятся профилактические мероприятия: кварцевание групп, прием поливитаминов, щадящее закаливание, точечный массаж, витаминизация 3-х блюд, употребление кислородных коктейлей, санация очагов инфекции; ежедневная утренняя гимнастика, физкультурные занятия с включением корригирующих упражнений с целью профилактики нарушения осанки, сколиоза, плоскостопия. Уделяется внимание соблюдению воздушного режима в группах; организуются прогулки на свежем воздухе в любое время года; в группах поддерживается температурный режим, соблюдаются санитарно-эпидемиологические нормы. Лечебно-профилактическая работа строится на основе изучения антропометрических данных воспитанников, групп здоровья и анализа заболеваемости предыдущих лет, диагностики уровня физического развития.

Ежегодно отмечается три периода повышения заболеваемости: осеннее - весеннее межсезонье и грипп зимой, поэтому заранее проводятся мероприятия направленные на профилактику простудных заболеваний: в меню широко используется лук, чеснок, напитки из шиповника, полоскание рта, босохождение, витаминотерапия (при систематическом контроле со стороны медицинского персонала). Медицинская сестра особое внимание уделяют организации питания детей: имеются 10-дневное меню, картотека блюд с подсчетом белков, жиров и углеводов, калорий. Меню разнообразно, с включением овощных и фруктовых блюд, с учетом сезона, состояния здоровья и вкуса детей.

Большое внимание в ДООУ уделяется организации адаптационного периода для детей, вновь поступивших в детский сад; для них создается адаптивная среда, соответствующая особенностям и потребностям развития детей, устанавливается щадящий режим, неполный день пребывания в детском саду на период адаптации, грамотно построенная профилактическая и консультационная работа с родителями. Модель развивающей среды в период адаптации базируется на двух идеалах: детский сад – это второй дом для малышей, и специально организованная среда для игр и

отдыха, для занятий и разнообразной доступной этому возрасту деятельности. Все это формирует чувство психологической защищенности и эмоционального комфорта у каждого воспитанника. В результате проводимых мероприятий заболеваемость за три года среди прибывших детей имеет тенденцию к снижению.

Групповые комнаты каждой возрастной группы детского сада имеют свою цветовую гамму и эстетически оформленный интерьер, согласно возрастным нормам оснащены разнообразными игровыми модулями, оборудованием, дидактическим материалом, техническими средствами, обеспечивая детям самый широкий выбор разнообразных видов деятельности, где у каждого ребёнка имеется возможность отыскать наиболее близкие его способностям, желаниям и задаткам занятия.

Анализ реальной ситуации, сложившейся в настоящее время в системе воспитания и обучения детей дошкольного возраста, показал, что количество детей, имеющих недостаточный словарный запас, недостаточно владеющих разговорной речью, растет. Коллектив нашего ДООУ видит проблему развития речи, а значит, и развитие познавательной активности детей как одну из важных задач подготовки детей к школе и их успешной социализации к условиям жизни.

В детском саду создана система работы, обеспечивающая решение поставленных задач.

IV. Оснащение педагогического процесса МБДОУ «Детский сад № 19»

г.о. Самара

Физкультурно – оздоровительная направленность

- Физкультурно - музыкальный зал;
- физкультурные уголки в каждой группе;
- спортивная площадка;
- спортивное оборудование.

Коррекционно-развивающая направленность:

- «речевые зоны» в группах;
- уголки «эмоций и настроений» в группах;

Коммуникативно-игровая направленность:

- «театральные уголки» в группах;
- уголки ряженья;
- игровые уголки;

Художественно-эстетическая направленность:

- музыкальный зал;
- уголки красоты;
- уголки книги и театра в группах;
- библиотека методической и детской литературы.

У. Финансовая деятельность.

Результаты административно-хозяйственной деятельности ДООУ оказывают существенное влияние на качество и уровень воспитательно-образовательной работы, а также на обеспечение охраны жизни и здоровья детей. Сегодня роль и значение административно-хозяйственной деятельности в детском саду значительно возросла, что соответствует лицензионным требованиям к учреждению, образовательным программам, требованиям к развивающей среде, а также ожиданиям и потребностям детей, родителей, воспитателей, специалистов. Наше учреждение является бюджетным, финансируется из городского бюджета. На сегодня отсутствует финансирование по многим статьям сметы МБДОУ (игрушки, мебель, технологическое оборудование).

Новая социально-экономическая ситуация в стране, расширение хозяйственной самостоятельности требуют нового подхода к формированию финансовых средств на развитие МБДОУ. В настоящее время получение дополнительных средств возможно благодаря оказанию дополнительных платных и оздоровительных услуг. Это виды детской деятельности (обучение английскому языку, сеансы массажа, услуги учителя-логопеда и педагога психолога), которые находятся за рамками основных образовательных программ и госстандартов.

В целях улучшения материально-технического обеспечения МБДОУ привлекаются и другие дополнительные источники финансирования: это пожертвования родителей, предпринимателей. За счет накопленных в течение (отчетного) года средств, сделано следующее:

- сделан косметический ремонт в коридоре, в групповых помещениях;
- приобретена современная детская мебель в группы;
- приобрели и установили 6 песочниц, скамейки на участках;
- частично заменили канализационные трубы.

На сегодняшний день мы планируем решить вопросы по замене технологического оборудования пищеблока.

УІ. Проблемный анализ воспитательной работы с детьми, выявил следующее:

- в МБДОУ созданы необходимые условия для успешного развития каждого ребенка, формирования его личности;
- важнейшей составляющей педагогического процесса является личностно-ориентированное взаимодействие педагога с детьми, индивидуальный подход к каждому ребенку осуществляется на основе отбора средств и методов педагогического общения.
- Разработана система организационно-методических условий реализации личностно-ориентированного воспитания и развития детей, создания социальной среды, ориентированной на поддержку индивидуальности ребенка и развития его творческих способностей;
- отбор индивидуальных средств и методов педагогического общения на основе системного анализа возможностей, интересов детей;
- оптимальное сочетание разнообразных форм взаимодействия всех участников педагогического процесса.

Такой подход к организации работы обеспечивает стабильное функционирование и развитие МБДОУ. Достаточно высокие результаты в воспитании и образовании детей стали возможны благодаря тому, что педагоги выдвигали задачи разностороннего развития детей, а не просто формирование знаний, умений и навыков; используются все виды детской деятельности и формы организации детей, с опорой на зону ближайшего развития, элементы инновационных методик и технологий.

Педагоги МБДОУ грамотно подходят к вопросу развития интеллектуальной и психологической готовности детей к школе. Итоги психологического мониторинга состояния интеллектуального и эмоционально-личностного развития детей подготовительных групп показали, что система работы МБДОУ в целом обеспечивает высокую интеллектуальную, психологическую, мотивационную готовность детей к обучению в школе.

Качество воспитания и обучения отмечены родителями, дети которых успешно

выдерживают конкурсное поступление в лицеи, гимназии, специализированные школы. Детский сад востребован в социуме, очередность на получение места составляет 100 человек.

Преемственность и непрерывность образовательного процесса осуществляется благодаря использованию единой программы с младшего дошкольного возраста до подготовительной к школе группы.

Выпускники групп успешно обучаются в образовательных и элитных школах. Ребята легко усваивают программный материал.

Свою задачу в обеспечении преемственности образовательного процесса педагоги видят в формировании интеллектуальных, психологических, физических качеств, необходимых для школьного обучения. Все содержание учебно-воспитательной работы ориентировано на всестороннее развитие творческой личности.

Большое внимание в МБДОУ уделяется преемственности между детским садом и средней школы № 86 по направлениям:

- организация и проведение культурно – досуговых мероприятий с участием родителей и воспитанников МБДОУ и учащихся школ; за 2016/17 уч. год. проведены совместные праздничные мероприятия: «День города», «День Победы»;
- педагоги МБДОУ знакомятся с вариативными школьными программами и отслеживают успеваемость своих выпускников;
- оказывается консультативная помощь педагога - психолога родителям МДОУ по определению способностей, познавательных интересов ребенка с целью ориентации родителей на выбор оптимальной программы дальнейшего его обучения;
- проведение совместных мероприятий педагогов МБДОУ и школы: конференции, семинары, открытые уроки, беседы за круглым столом, день открытых дверей.

УІІ. Перспектива развития МБДОУ.

Внесение изменений в законодательную базу требует от руководителя

постоянного повышения уровня деловой квалификации. Сегодня не всегда оперативно и грамотно решаются вопросы распределения бюджетных средств, состояния муниципальных заказов, своевременного проведения ремонтных работ и устранение недостатков до получения актов и предписаний.

Современная жизнь ставит перед дошкольным учреждением сложные задачи и предъявляет высокие требования к взаимодействию с семьями дошкольников. Детский сад должен стать для родителей открытой системой не только в «День открытых дверей», но ежедневно, а для этого нужно практиковать разнообразные формы взаимодействия с родителями: оказание квалифицированной консультативной и практической помощи по вопросам воспитания, развития и адаптации детей.

Многие родители считают, что дошкольное образование нуждается в частичных изменениях, практически все родители уверены в том, что подготовка детей к школе является важнейшим моментом в дошкольном образовании. Поэтому перед коллективом стоит важная цель – убедить родителей в том, что главное – это сохранение здоровья ребёнка, а интеллектуальное развитие считать второстепенной задачей. Реализуя образовательную программу, дошкольное учреждение тем самым осуществляет подготовку детей к школе.

Имея постоянно меняющийся состав воспитанников, мы планируем исследовать условия и факторы, стимулирующие или препятствующие созданию психологического комфорта, внедрить в практику новое содержание учебно-воспитательного процесса, снизив риски дезадаптации детей:

- Способствовать психическому и личностному развитию ребёнка через создание зоны ближайшего развития.
- Обеспечить психологический комфорт, преобладание положительных эмоций в течение всего времени пребывания ребёнка в ДОУ.
- Разработать систему комплексного мониторинга состояния психофизического здоровья и эмоциональной сферы, своевременно выявлять факторы, способствующие возникновению стрессовых невротических состояний у детей.
- Повышать педагогическое мастерство и деловую квалификацию педагогов, поощрять проявления их познавательной и творческой активности в работе.

- Улучшать материально-техническую базу: приобрести мультимедийную технику, интерактивную доску.
- Приобщать детей и взрослых к активным видам отдыха.

Мы должны стремиться к тому, чтобы каждый ребёнок вырос здоровым и активным, самостоятельным и доброжелательным, инициативным и уверенным в себе, открытым и сопереживающим.

В заключение хочется отметить, что в нашем детском саду работоспособный, творческий коллектив, и моя задача как руководителя – сохранить его, заинтересовать сотрудников работать именно здесь, родителей – приводить своих детей именно к нам.

**С уважением, заведующий МБДОУ «Детский сад № 19» г. о. Самара –
Сычева Ольга Николаевна.**